

# Parcours permanent de Fossilea

Détails des espaces pour préparer au mieux sa visite

*Vous visitez bientôt Fossilea ? Vous êtes responsable d'un groupe de particuliers ou de scolaires et souhaiteriez les accompagner au mieux durant la visite ? Ce document est fait pour vous ! Retrouvez ci-dessous une présentation de notre structure ainsi que de notre exposition permanente, avec des photographies des différentes vitrines pour vous aider à structurer votre pédagogie durant la visite !*

## Présentation du projet :

Fossilea est un musée valorisant le patrimoine naturel et historique du Beaujolais en explorant les richesses de ses sous-sols. A travers des collections de paléontologie, d'archéologie et de géologie se dessine le récit d'un territoire unique dont les paysages portent encore aujourd'hui les marques des événements qui l'ont formé. En explorant les expositions du musée, découvrez la beauté secrète de ce qui se trouve sous vos pieds grâce à de fascinants fossiles, de merveilleux minéraux et plus encore ! Une aventure à travers le temps vous attend au sommet de Saint-Jean-des-Vignes, ouverte aux petits scientifiques comme aux grands enfants !

Situé au sud du Beaujolais dans un cadre naturel et apaisant, Fossilea vous offre une expérience unique qui s'apprécie de multiples façons, pour que tout le monde puisse satisfaire sa curiosité comme il l'entend ! Expositions permanentes et temporaires, ateliers ludiques et pédagogiques, projections, conférences... Il y a toujours quelque chose à découvrir à Fossilea ! En plus du musée, vous pourrez profiter d'un parc de 4 hectares dans lequel se trouvent un sentier botanique reconnu et une faille géologique remarquable, bref la nature dans toute sa beauté !

Nos équipes sont impatientes de vous accueillir et de vous offrir un moment d'exception dans notre musée où curiosité, émerveillement et découvertes sont toujours au rendez-vous !

## L'offre muséale :

**Exposition permanente** (≈ 1h-1h30), une exposition explorant les richesses dissimulées dans les terres du Beaujolais, en commençant par leur présentation et l'histoire de leur utilisation par les habitants successifs de la région. Puis, une présentation plus détaillée des roches naturellement présentes dans le territoire, avec leur contexte d'émergence et leur histoire, avant de plonger plus en détail dans la découverte d'une cinquantaine de minéraux, tous soigneusement présentés et expliqués au public.

La découverte se poursuit sur le terrain de la paléontologie, avec l'exposition de nombreuses pièces permettant de retracer l'histoire de la vie et d'imaginer ce qu'elle pouvait être il y a de ça des millions d'années. Pour aider l'imagination, les visiteurs pourront admirer une reproduction à l'échelle d'un ichtyosaure, d'ammonite et de bélemnites avant de pénétrer dans un espace immersif où sera représenté devant eux un fond marin de ces temps, animé avec le passage régulier d'espèces étudiées plus tôt.

Enfin, la visite s'achève par l'ouverture sur le parc où une salle permet de faire le lien entre la nature des terrains et la flore qui s'y développe, une invitation à découvrir le sentier botanique qui emmènera les visiteurs dans un jardin de 3 hectares, ponctué par des espèces végétales emblématiques d'environnements spécifiques et clôturé par une faille géologique d'exception.

Le parcours à travers l'exposition permanente est organisé dans un écrin architectural réfléchi pour faciliter la visite. En effet, les visiteurs évoluent d'espaces en espaces tout le long du bâtiment, avec une direction unique, ce qui permet d'éviter de longues errances dans des espaces trop vastes.

Le déroulé de l'exposition est le suivant :

- **Espace 1** : Dans ce premier espace ouvrant le parcours du musée, le focus est mis sur les ressources naturelles du territoire Beaujolais.

Une carte du territoire est au centre et permet rapidement de contextualiser les sujets du musée, leur implantation et leur relation avec l'homme. Le public est ainsi introduit à l'histoire du Beaujolais par la matière.



*L'espace introductif de l'exposition présente une carte en relief du Beaujolais sur laquelle sont projetées différentes légendes pour retracer l'histoire du territoire.*

- **Espace 2** : Ce deuxième espace est consacré cette fois-ci plus à l'humain. Après avoir compris les ressources présentes dans le Beaujolais, le visiteur pourra alors faire un lien entre ces dernières et la manière dont elles sont exploitées. De la matière, on passe à l'outil avec une exposition de pièces paléolithiques et néolithiques.

L'importance de matière minérale est prépondérante dans cet outillage, ce qui prépare le visiteur au prochain espace.



*Une vitrine présentant divers minéraux du Beaujolais (quartz, fluorite, barytine, chert...) ainsi que les objets qui ont pu être réalisés avec.*



*Vitrine dédiée aux usages des roches présentes dans le Beaujolais : pierres dorées pour la construction, marnes argileuses pour la céramique, granulats granitiques pour les remblais...*



*1ère vitrine dédiée à la préhistoire avec des reconstitutions pédagogiques illustrant les différents modes de vies de nos ancêtres, idéal pour dresser une peinture du quotidien de nos ancêtres.*



*Vitrine dédiée au Paléolithique, l'époque des chasseurs-cueilleurs, avec d'authentiques outils en silex de cette période (silex, nucleus, racloirs...)*



*Vitrine du Mésolithique et Néolithique, avec encore une fois des outils de l'époque en silex : drille à pompe, percuteur tendre, poignard pressignien et microlithes...*

• **Espace 3** : Le troisième espace, très apprécié par notre conservateur car touchant à sa passion géologique, est consacré à la minéralogie. Y seront présentés une cinquantaine d'échantillons de minéraux différents afin d'offrir au visiteur un aperçu de la richesse cachée au cœur de la terre.

Un espace numérique sera disponible pour approfondir ses connaissances sur chaque pièce exposée grâce à une base de données encyclopédiques très complète sur ces dernières.



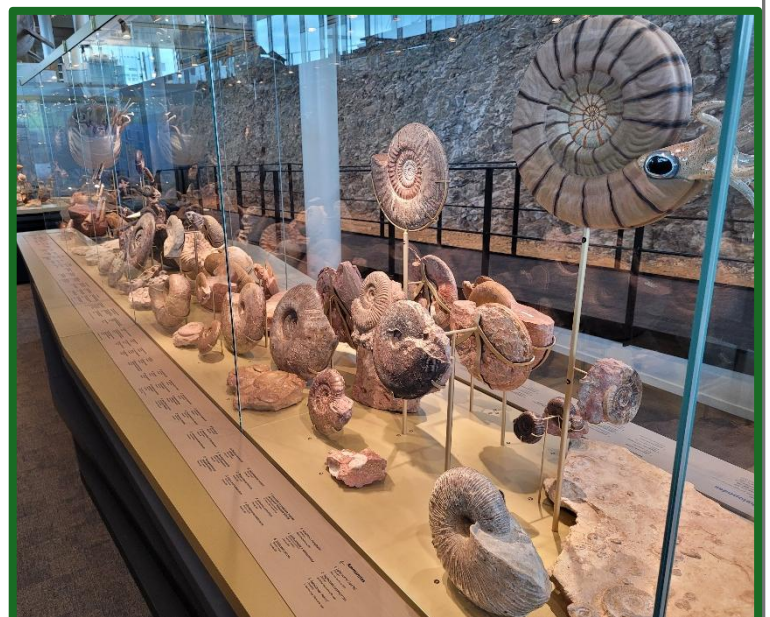
*Un dispositif introductif permettant de voir l'histoire de la dérive des continents depuis 540 millions d'années, une bonne manière d'illustrer la tectonique des plaques !*

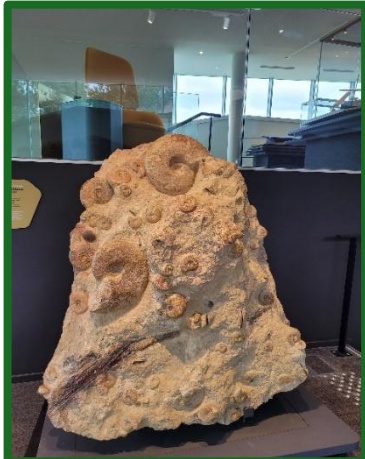


*Nos collections de roches beaujolaises taillées, plus d'une quarantaine d'échantillons classifiés selon les 3 grandes familles de roches : magmatiques, métamorphiques et sédimentaires.*

• **Espace 4** : Le quatrième espace repose sous les reproductions à échelle d'une ammonite et d'un ichtyosaure chassant une nuée de bélemnites, et à raison, car c'est un espace dédié à la paléontologie. De quoi faire rêver le public à des temps immémoriaux grâce à l'exposition de divers fossiles retrouvés dans les sols du Beaujolais.

*Vitrine dédiée aux céphalopodes : ammonites, bélemnites et nautilus. Un bon nombre de fossiles à admirer et à comprendre.*





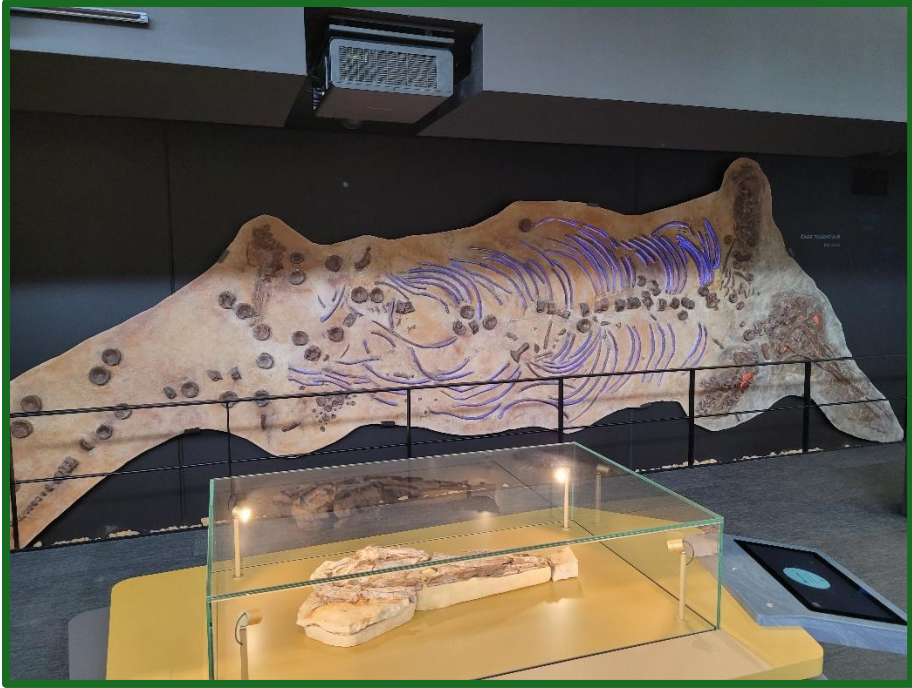
*Le bloc fossilifère :  
excellent exemple de la  
diversité des fossiles en  
Beaujolais*



*Focus sur la vitrine céphalopode avec différents fossiles ainsi qu'une  
maquette de nautilus. Sur la face arrière de la vitrine, les visiteurs peuvent  
observer des fossiles avec des traces de prédation (morsures).*



*Vitrine des brachiopodes,  
échinodermes et crustacés :  
de nombreux fossiles de ces  
espèces sont présentés sous  
diverses formes et taille.*



Moulage du fossile de l'ichtyosaure de Belmont dont la maquette est accrochée au plafond du musée. Une projection en mapping permet de mieux comprendre l'anatomie de l'animal.



Vitrine dédiée aux fossiles de vertébrés, on y retrouve des vertèbres de plésiosaure, une mâchoire en coupe d'ichtyosaure, des écailles de poisson...

• **Espace 5** : Après une déambulation riche en informations et en découvertes, les visiteurs pourront profiter d'un temps de contemplation apaisante dans notre espace immersif où un écran à 270° dévoile un paysage marin vieux de centaines de millions d'années ! Les fossiles exposés précédemment prennent soudainement vie dans cette salle où la rêverie et l'immensité sont à l'honneur.



*Aperçu de l'espace immersif avec le passage furtif d'un plésiosaure.*

Avec cette première vue de nos collections, vous voilà fin prêt à développer votre propre visite et vos propres activités, de quoi enrichir l'expérience Fossilea pour votre groupe ! N'hésitez pas à nous contacter si vous avez d'autres questions ou des besoins de précision !

L'équipe du musée a hâte de vous accueillir !